



# 曾於市

人口35,862人・面積390.11km<sup>2</sup>(平成31年1月1日現在)

【空港からのアクセス】 鹿児島空港から車で約50分(末吉財部IC)、約1時間(曾於弥五郎IC)

【鉄道によるアクセス】 JR鹿児島中央駅～財部駅(約1時間30分)

【自動車でのアクセス】 鹿児島市内から約2時間、高速道路利用の場合、約1時間10分(鹿児島IC～末吉財部IC)、都城市内から約20分

## 相談窓口

企画課

☎ 0986-76-8802 ✉ kikaku@city.soo.lg.jp

🌐 <http://www.city.soo.kagoshima.jp>

## 豊かな自然の中で みんなが創る 笑顔輝く元気なまち



曾於市は、霧島山系を仰ぎ、白鹿岳・高之峰や大河原峡・花房峡・大鳥峡など風光明媚な景観地と自然に恵まれたまちです。全国でも有数の産出額を誇る農畜産業が、本市の基幹産業です。交通は、JR日豊本線、国道10号が横断し、東九州自動車道のICも開通。市内では「思いやりタクシー・思いやりバス」が運行、さらに鹿児島空港、宮崎空港、志布志港にも近く、交通環境にも恵まれています。

## DATA

## 教育機関数

小学校:20、中学校:3、高校:1

## 医療機関数

病院:6、診療所:10、歯科診療所:12

## 主な公共施設

おおすみ弥五郎伝説の里、メセナ住吉交流センター、財部温泉健康センター、いきいき親水公園、山中貞則顕彰館、大川原峡キャンプ場、花房峡憩いの森

## 主な産業

農業、畜産業

## 主な特産品

ユズ、黒毛和牛、黒豚、弥五郎スイカ、弥五郎白菜、ネギ、お茶

## 主なイベント

・溝ノ口岩穴祭り(4月)  
・弥五郎どん祭り(11月3日)  
・住吉神社の流鏝馬(11月23日)  
・熊野神社の鬼追い(1月7日)

## インターネット接続環境

光回線(一部)、ADSL、ISDN、ケーブルテレビ(一部)

## おすすめライフスタイル

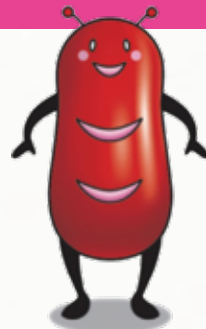


## このまちのアピールポイント!

### 悠久の歴史と豊かな自然を抱く、子育てにやさしいまちです。

## アドバイス

長い時に培われた歴史と四季折々に彩りを変える豊かな大自然に抱かれ、広大な土地を活用できる、元気で活力ある曾於市に是非お越しください。公共交通機関が発達していないので自家用車が必要となります。



公認ゆるキャラ そお星人

## 暮らしの情報

## 子育て環境

0歳から高校卒業時までの医療費(自己負担分)について助成しています。また、第3子以降を出産した場合、祝金10万円を支給しており、子育てしやすい環境です。

## 医療環境

市内には医療機関や介護・福祉施設が十分にあり、また、近隣の都城市は医療提供体制が整っており、医療環境は充実しています。

## 買物環境

市内にはスーパー、ホームセンター、小規模店舗や生産者直売所(道の駅)が多数あり、不便を感じることはありません。都城市の店舗も日常的に利用されています。

## 交通環境

主な交通手段は自家用車となり、JRや路線バスも利用できます。また、市内ではコミュニティバスや乗合タクシーを利用することができます。

## 移住者に対する主な受入対策

## 住宅関係支援

宅地分譲を実施するとともに、住宅を新築・購入した方に対し、お祝いとして商品券及び現金を支給します。

## 就業支援

市内に居住し、新しく農業・畜産業・商工業に従事する方に補助金を交付します。

## 子育て支援

第3子以降に出産祝金を支給します。また、子ども(高校卒業時までの)医療費を助成します。

## 移住者の声

いろんな行事や奉仕活動などが多く、道具をそろえていくうちに自分で畑を貸り野菜を育てるようになりました。農業のプロが多くアドバイスをいただいています。職業も多種多様な人がいて、困ったことがあれば手伝ってもらいながら人付き合いの大切さを痛感しています。

